



# Naar meer lokale dragers voor aantrekkelijk praktisch **Groen** onderwijs

Met elkaar voor Groen onderwijs

“Van leren naar beleven”



## 28 VBGG-scholen aan het woord

# Inhoudsopgave

<b>Voorwoord</b>	<b>05</b>		
<b>Inleiding</b>	<b>06</b>		
<b>Samenvattend, kennisdeling en verantwoording</b>	<b>07</b>		
<b>Leeswijzer</b>	<b>09</b>		
<b>Regio Noord</b>			
<b>AMS zet Groen op de kaart!</b>	<b>11</b>		
Gedurende 20 weken gaan leerlingen een dagdeel praktijkleren bij bedrijven naar keuze. Zo werkt de school meer en professioneler samen met lokale groene bedrijven en instellingen, die meedenken en adviseren over een passende invulling van het nieuwe examenprogramma vmbo Groen.			
<b>Groen verbonden met de omgeving Drachten</b>	<b>14</b>		
Leerlingen voeren meerdere keren per jaar opdrachten uit bij een melkveebedrijf en een zorginstelling.			
<b>Groen praktijkleren in Hoogezand</b>	<b>15</b>		
Met vragen en/of werkzaamheden van samenwerkingspartners als uitgangspunt is het praktijkleren ingepast in het nieuw te ontwikkelen onderwijsprogramma vmbo Groen. Het aantal praktijkuren op een bedrijf is per leerling variabel. De balans tussen leren en praktijk komt meer in evenwicht.			
<b>Groene kansen in de omgeving</b>	<b>16</b>		
Om Groen praktijkleren, LOB en samenwerking met externe- en interne partners professioneel aan te pakken is het Campus Leerbedrijf opgezet. Zo zetten wij omgevingsvragen om in contextgerichte leerlingprojecten.			
<b>Regio Oost</b>			
<b>Vita Groen Carmel</b>	<b>17</b>		
Leerlingen gaan binnen de groene- én D&P-thema's praktisch aan de slag bij bedrijven en instellingen in een roulatievorm.			
		<b>Moestuin Wijkboerderij Baalder</b>	<b>20</b>
		Vmbo leerlingen telen en oogsten groente en fruit in samenwerking met wijkbewoners, mensen met een verstandelijke beperking en leerlingen van de basisscholen.	
		<b>Praktijkleren, leren buiten school</b>	<b>21</b>
		Groene opdrachten komen via de gemeente en lokale bedrijven bij de school binnen, de samenwerking professionaliseerd. Onze leerlingen ervaren de 'echte' beroepswerkelijkheid bij lokale professionals.	
		<b>De bedrijfspraktijk binnen school</b>	<b>22</b>
		Leerlingen doen naar keuze werkervaring op binnen een breed spectrum aan bedrijven en leren zo betekenisvol binnen contextrijk onderwijs.	
		<b>Met groene partners een sterker vmbo Groen</b>	<b>23</b>
		Leerlingen gaan wekelijks voor een periode van twee tot zes weken naar een bedrijf waar ze les krijgen van vakmensen. De leerlingen ervaren veel uitdaging en afwisseling in zowel theorie als praktijk.	
<b>Regio Midden</b>			
		<b>Gezonde voeding</b>	<b>26</b>
		Leerlingen van groep 7/8 het basisonderwijs hebben onder de begeleiding van vmbo leerlingen uit de sector Groen kennis gemaakt met gezonde voeding.	
		<b>Nuborgh College Oostenlicht Elburg zet Groen op de kaart</b>	<b>27</b>
		Kleine groepjes leerlingen passen kennis en vaardigheden praktisch toe bij bedrijven naar keuze, een win-win situatie.	
		<b>Groene Roulatie-uren Ermelo</b>	<b>28</b>
		De bovenbouw leerlingen werken buiten, rond en in de school in groepjes aan praktische bedrijfsopdrachten, waarbij de vierde jaars leerlingen deels de leiding hebben.	

## Meer 'Groei & Bloei' bij jongeren

Basisschoolleerlingen uit groep 6 laten kennis maken met vmbo Groen door ze jaarlijks uit te nodigen in ons natuurcentrum tijdens 'de nationale tuinweek'

## Spazio

Leerlingen krijgen de ruimte om praktisch aan de slag te gaan in de lokale omgeving.

## Stage 'bedrijfsleren' Groen onderwijs van de toekomst

Een professionele samenwerking met de lokale bedrijven waarbij leerlingen de verbinding van de lessen Groen ervaren in de realistisch buitenschoolse beroepspraktijk.

## Regio Zuid

### Samen School!

Binnen het opgezette 'Buitenschools Praktijkleren' (BPL), werken onze bovenbouw leerlingen gedurende meerdere weken een dagdeel per week (onder begeleiding) mee, bij bedrijven en instellingen aan eigen leerdoelen.

### De school in bedrijf

Leren op het bedrijf, creëert een authentieke en contextrijke omgeving welke binnen de scholen niet realiseerbaar is. Maatwerk voor één of enkele leerlingen, normaliter onbetaalbaar, wordt verantwoord vormgegeven.

### Samen groen, samen doen!

Het Elde College zet een netwerk op met bedrijven en instellingen in de regio zodat leerlingen onder begeleiding een grote verscheidenheid aan groene beroeps-mogelijkheden ervaren.

### Groen LOB-traject in Gemert

Professionals komen regelmatig in de klas en geven adviezen over de invulling van het curriculum. Daarnaast kiezen leerlingen een passend bedrijf, voor twee stageweken.

### Oogstfeest & projectweek Kempenhorst

Het oogstfeest, georganiseerd in samenwerking met Brabants Landschap, heeft basisschoolleerlingen meer natuurbewust gemaakt door de begeleiding en instructies van onze vmbo-leerlingen tijdens ontdekkingsstochten in de natuur. In de projectweek, in samenwerking met lokale bedrijven en Helicon MBO opgezet, hebben onze leerlingen praktisch geleerd.

## 29 Praktijkleren@degroenecampus 41

Vmbo-leerlingen maken kennis met de groene beroepspraktijk via de Labs op de Groene Campus en hun bedrijsnetwerk, waarbij ze waar mogelijk begeleid worden door mbo-studenten. Een bedrijfsechte productieomgeving ter ondersteuning van lessen op het gebied van voeding, productie en gezondheid.

## 32 Wij(k) in het groen 44

Het realiseren van een ontmoetingsplek voor school, buurt, wijk en regio, waarbij nauw en duurzaam samengewerkt wordt met lokale en regionale partners, leerlingen in dienst staan van de gemeenschap en hun verantwoordelijkheid kennen en nemen.

## 33 Groen maatwerk in contextrijke leeromgeving in Deurne 45

Het ontwikkelen van een onderwijsarrangement voor een modern groen curriculum waarbij veel leerlingen zicht krijgen op de groene sector in de 'echte' praktijk.

## 34 Motiveren door echt te leren 46

Onze leerlingen werken in kleine groepjes mee bij een scala aan bedrijven. De vraag naar bedrijven of instellingen is steeds afhankelijk van de leerlingvraag. Zo onderzoeken leerlingen echt hun passie én talenten.

## Regio West

## 38 Het nieuwe Groen op het Sterren College Haarlem 47

In samenwerking met groene partners ontwikkelen van vmbo-curriculum.

## 39 Broeckland Buiten 50

Samen met lokale bedrijven/instellingen is gewerkt aan een gevarieerder en hedendaags curriculum door de inbreng van kennis en ervaring van lokale professionals.

## 40 Stedelijk College zet Groen op de kaart 51

Samenwerking opzetten met groene bedrijven en instellingen in de buurt waar leerlingen uit de bovenbouw in kleine groepjes aan de slag gaan onder begeleiding van vakmensen.

## De zilte tomaat 52

In een samenwerkingsproject tussen vmbo/mbo/hbo en het bedrijfsleven is een tomaat gekweekt op zilt water met een meer dan verdubbeling aan EC waarde.

# Voorwoord

De VBG is een vereniging voor reguliere scholen/scholengemeenschappen die in OCW-verband een groene licentie binnen een afdeling vmbo in stand houden. De VBG is opgericht in 1994. Alle OCW-scholen met een groene vmbo-licentie in Nederland zijn lid.

Een van de belangrijkste doelstellingen van de VBG is zoveel als mogelijk vmbo-leerlingen in Nederland actief in aanraking te brengen met het groene profiel. Dit zijn niet alleen de ruim 2000 leerlingen van de scholen die lid zijn van de vereniging, maar ook leerlingen van scholen die groene keuzevakken willen aanbieden in het beroepsgerichte programma in de B-, K- en G-leerweg.

Het doel van Vereniging Buitengewoon Groen is:

- Het behartigen van de belangen van VO-scholen en -scholengemeenschappen met een groene licentie (binnen OCW-verband);
- Het professionaliseren van de opleidingen (personeel, organisatie en inhoud), vakdocenten en het onderwijs van voornoemde VBG-scholen.
- Zoveel als mogelijk leerlingen in het vmbo actief in aanraking te brengen met het groene profiel, via onze groen-grijze brugfunctie intern én extern naar scholen met keuzedelen Groen.
- Leerlingen optimaal opleiden binnen een realistische context (praktijkleren).
- Bevorderen van de doorstroom van leerlingen vmbo-mbo Groen.

Bron: Statuten Vereniging Buitengewoon Groen

## Met elkaar voor Groen onderwijs

Hoe kunnen we beter dan samen met groene bedrijven en instellingen in de directe omgeving van de school werken aan deze doelstelling? Het Meerjaren Investeringsprogramma (MIP) bood daartoe een prachtige kans. Het bestuur van de VBG heeft deze kans direct aangegrepen om de VBG-scholen een mogelijkheid te bieden hun onderwijs in vmbo Groen te verbinden met lokale/regionale partners. Niet voor niets luidde de ondertitel van het plan: 'naar meer dragers voor lokaal aantrekkelijk praktisch Groen onderwijs'.

## Flexibele projectaanpak

De VBG-scholen hebben gezamenlijk gewerkt aan het Meerjaren Investeringsprogramma (MIP), zowel landelijk maar vooral in hun eigen lokale regio en dit werd mogelijk gemaakt door het ministerie van Economische zaken. We weten allemaal dat scholen verschillen in hun ontwikkeling. Vandaar dat het project allerlei keuzemogelijkheden bevatte, waar de scholen uit konden kiezen. Deze flexibele aanpak versterkte de doelmatigheid van het project.

Sommige scholen hebben gewerkt aan de vernieuwing van hun opleiding met meer accenten op buitenschools leren en de organisatie hiervan, andere scholen hebben ingezet op het versterken van de lokale rol van hun groene opleiding via groene kennisprojecten voor burgers en jeugd, bijvoorbeeld op gebied van gezonde voeding en leefomgeving. De meeste VBG-scholen hebben ingezet op het versterken van samenwerkingsverbanden en praktijkleren met lokale groene bedrijven en instellingen (waarvan ook vestigingen van AOC's). Zowel binnen- als buitenschools zijn mooie resultaten bereikt, waarover in deze publicatie te lezen is. Veel scholen hebben door de contacten met de groene bedrijven de inhoud van hun opleidingen kunnen vernieuwen en actualiseren. Eén school heeft gewerkt aan onderzoek in het kader van de innovatieagenda. Alle scholen hebben gewerkt aan nieuwe verdienmodellen om buitenschools praktijkleren mogelijk te maken.



## Buitengewoon bedankt voor de buitengewone project !

Namens het bestuur wil ik alle scholen, de directies, de docenten en onderwijsassistenten de landelijk projectleider, onze leerlingen en niet in de laatste plaats de lokale/regionale groene bedrijven en instellingen bedanken voor de inzet in het project.

We zijn ervan overtuigd dat door de extra mogelijkheden voor groen leren in de praktijk die hierdoor zijn ontstaan rondom de VBG-scholen vooral de leerlingen profiteren: ze krijgen een betere kijk op de sector het algemeen en op de groene bedrijven en instellingen in de regio in het bijzonder. Het loopbaanleren wordt bevorderd waardoor leerlingen in staat zijn betere keuzes te maken voor hun vervolgopleiding in het mbo op een AOC of ROC.

## Ook met ons samenwerken?

De VBG-scholen werken landelijk en regionaal samen. Elk van de vijf regio's heeft een contactpersoon. Wij werken ook graag samen met nieuwe scholen die keuzevakken uit het groene vmbo-profiel willen aanbieden. Ons secretariaat is gevestigd in Amersfoort.

Voor contact verwijst ik u naar de website van de vereniging [www.vbg-scholen.nl](http://www.vbg-scholen.nl)

**Cees de Jong, voorzitter VBG**

## Inleiding

**Dit is een tijd van kansen, ook voor Groen onderwijs!**

**Met passie leiden docenten in het vmbo jongeren op voor een toekomst die groener, gezonder en duurzamer zal zijn. Dan hebben we het over de Groene ondernemers, medewerkers en onderzoekers van de toekomst.**

In dit magazine leest u over inspirerende ervaringen, van leerlingen en hun docenten, over hoe wij in het Groen onderwijs naar deze toekomst op weg zijn. Over de ervaring van 28 VBG-scholen, deelnemers aan het Meerjaren Investeringsprogramma (MIP) 2013-2016 'Naar meer dragers voor lokaal aantrekkelijk praktisch groen onderwijs'. Onder de vlag van de VBG is het project mogelijk gemaakt, waarin elke VBG-school invulling geeft aan praktijkleren in een netwerk met lokale partners (bedrijven en instellingen). Elke school beschrijft in dit magazine vanuit de eigen schoolvisie -in een afgesproken format- het hoofdoel, met subdoelen en resultaten van samenwerking met lokale partners (zie leeswijzer).

Externe partners brengen actuele praktijkkennis de school in. Ze onderschrijven het belang van deze ontwikkeling. Door met deze partners samen te werken zijn docenten beter in staat om een ondernemend en vraaggericht curriculum te ontwerpen dat recht doet aan wensen en mogelijkheden van hun partner(s). Ook zijn regionale doelgroepen zoals basisschoolleerlingen, ouderen en burgers met een speciale zorgbehoefte bij meerdere schoolpilots betrokken. Door deze twee ontwikkelingen wordt de school intern en extern (h)erkend als lokaal Groen kenniscentrum op het gebied van leefomgeving en/of gezonde voeding.

Functioneren binnen een nieuw model voor praktijkleren stelt ook andere eisen aan docenten en hun manier van leerlingbegeleiding. Hiermee is ook ervaring opgedaan. Hieronder eerst een kort overzicht van ervaringen inclusief successen en dilemma's. Verder in dit magazine enkele in het oog springende beschrijvingen uit de eindverslagen van elk van de 28 deelnemende VBG-scholen.

## Samenvattend, kennisdeling en verantwoording

Doelen, resultaten en ervaringen zijn per school beschreven in een tussentijds- en een eindverslag. Eveneens volgens een afgesproken format, inclusief logboek van werkzaamheden en een financiële verantwoording. Tijdens het project zijn ervaringen en voortgang per school gedeeld op meerdere landelijke projectdagen en daarnaast op de VBG-algemene ledenvergaderingen van 2014 en 2015.



Startbijeenkomst MIP VBG op 24 juni 2014



Voortgang en overleg VBG-MIP-bijeenkomst op 24 juni 2015



Kennisdeling tijdens de VBG-Algemene ledenvergadering december 2014



Voortgang en overleg VBG-MIP-bijeenkomst 9 januari 2015



Kennisdeling tijdens de VBG-Algemene ledenvergadering december 2015

## Organiseren van leerprocessen

Neemt de school een proactieve houding in en brengt ze bedrijven/instellingen in de lokale regio bij elkaar dan zet ze de eerste stap naar nieuwe (of vernieuwde) samenwerking waarbij de aanpak van een meer incidenteel karakter ontwikkelt naar een duurzame relatie. Waarbinnen leerprocessen op een vernieuwde manier georganiseerd worden in verschillende leerlocaties: leren op het bedrijf, het bedrijf komt naar de school (gastlessen) of partijen bedenken een nieuwe/aangepaste leeromgeving.

Praktijkleren komt succesvol van de grond als het is ingebed in de visie van de school, inclusief een samenwerkings-overeenkomst met een concrete jaargenda in samenhang met de seizoenen. Andere succesfactoren (meestal op het gebied van communicatie) zijn: betrek externe partners vooraf bij de organisatie, verken de vraag van externe partners en kom daaraan tegemoet, informeer over doelen en interne organisatie van de school mét afstemming op de mogelijkheden van het bedrijf, stel een lesassistent aan (extra handen), werk met een vaste overlegstructuur, regel leerlingvervoer van en naar de praktijklocatie, neem praktijktoetsen in het bedrijf af, evalueer na afloop met de partners (PDCA) en tot slot borg de opbrengst van de pilot door de evaluatieresultaten van praktijkleren periodiek te verwerken in het curriculum.

Voorbeelden van wat volgens de deelnemers hierbij goed werkt: ondertekenen intentieverklaring, bedrijven ontvangen twee weken voorafgaand aan het leerlingbezoek een foto van de leerling inclusief een korte beschrijving van extra leerwensen, er is gedurende de praktijkmomenten contact tussen school en praktijkbieder (bijvoorbeeld bezoek van docent/lesassistent, telefoongesprek, WhatsApp-bericht), bedankaartje, evaluatiebijeenkomst met diner of presentje dat wordt verzorgd door leerlingen.

## Kenniscirculatie en reflectie

Wanneer bedrijven en instellingen meekijken en hun actuele kennis de school inbrengen ontstaat de mogelijkheid om werkprocessen en beroepshouding vanuit praktijksituaties te koppelen aan kennis en vaardigheden van de leerling. Het tempo van de innovatie in de bedrijven gaat snel. Voor scholen is dit tempo nog wel bij te houden voor kennis en basisvaardigheden en veel minder voor de nieuwste productiefaciliteiten. Samenwerken is noodzakelijk en veranderingen in de praktijk worden door de partners zichtbaar gemaakt, zodat de school deze kan verwerken in de vernieuwde profielen om haar programma up-to-date te maken en te houden.

Bij loopbaanoriëntatie en -begeleiding (LOB) reflecteren leerlingen op praktijkervaring in gestructureerde gesprekken, met behulp van loopbaancompetenties. Theorie, praktijkervaring en reflectie worden op deze wijze, met begeleiding van de docent en/of medewerker uit de praktijk, in een contextrijke omgeving met elkaar verbonden.

In enkele schoolpilots verzorgen medewerkers uit bedrijven een deel van het onderwijs en komt de medewerker uit het bedrijf in contact met de huidige eisen en mogelijkheden van het vmbo Groen. De eerste resultaten maken ons optimistisch.

## Docenten professionaliseren

Door actief contact met bedrijven blijven docenten onderwijsprofessionals met actuele kennis. Leren gaat informeel, via de praktijkbezoeken en bij de gastlessen door de praktijkprofessionals op school. Door gerichte samenwerking tussen collega's van alle profielen, inclusief het mbo wordt de leer- en innovatiecultuur binnen het vmbo versterkt. Vanuit die crossovers ontstaat een ruim aanbod van (keuze-) opdrachten voor leerlingen.

## Regionale bekendheid en versterking van de Groene beroepskolom

Naast kenniscirculatie tussen scholen, bedrijven en instellingen betrekken scholen ook lokale doelgroepen uit basisscholen, vrijwilligers, wijkverenigingen en burgerinitiatieven bij hun onderwijs. Na inventarisatie van lokale wensen en mogelijkheden, zijn wederom vaste afspraken met deze doelgroepen en planning van curriculaanpassing van belang. Scholen krijgen hiermee grotere naamsbekendheid en worden (h)erkend als Groen kenniscentrum in de regio. Groen onderwijs draagt zo bij aan maatschappelijke bewustwording, gezonde levensstijl, duurzaamheid én passievolle doorstroom in de Groene kolom.

**Susan Potiek, projectleider 2016/secretaris VBG**



# Leeswijzer

**MIP 2013-2016 Vereniging Buitengewoon Groen 'Naar meer dragers voor lokaal aantrekkelijk praktisch groen onderwijs'**

De hoofddoelstelling is het stapsgewijs bereiken van de situatie waarbij de groene afdelingen op de VBG-scholen ondernemend samenwerken met meer lokale/regionale partners/dragers voor modern, aantrekkelijk, praktisch Groen onderwijs.

Het bestuur van de VBG heeft deze doelstelling op hoofdlijnen en breed vertaald binnen vier thema's (A t/m D) en bijbehorende actielijnen (a1, a2, b1, c1, d2) zodat elke deelnemende school een goede match kon maken.

Binnen elke actielijn is volgens 11 indicatoren\* gewerkt. Per projectjaar zijn de bereikte resultaten bondig beschreven in een verplichte tussenrapportage en besproken met vertegenwoordigers van het Ministerie van Economische Zaken tijdens het koersgesprek op 25 april 2016.

De 28 deelnemende VBG-scholen hebben ieder gekozen voor en gewerkt aan meerdere thema's met bijbehorende actielijnen. In deze publicatie zijn de deelnemende scholen verdeeld over de vijf actielijnen. Elke school toont één, in het oog springende, actielijn.

### \* Binnen elke actielijn is gewerkt aan de 11 indicatoren:

- Visiedocument is strategisch verankerd binnen de VBG-school
- Alle mogelijke lokale groene partners maken deel uit van het netwerk praktijkleren
- De pilot is beschreven binnen een format
- Resultaten van de pilot zijn per doelstelling weergegeven
- Resultaat doet recht aan de wensen en mogelijkheden van de partner(s) en de visie van de VBG-school
- Betekenis uitkomst pilot voor organisatie vmbo Groen is duidelijk voor alle partijen/doelgroepen
- Het nieuwe model wordt ingezet binnen de organisatie van vmbo Groen
- Docenten kunnen functioneren binnen het nieuwe model voor praktijkleren
- Verslaglegging binnen format VBG en vooraf afgesproken begroting
- Informatie is geleverd op de afgesproken wijze binnen de kenniskring VBG
- De landelijke VBG-projectorganisatie faciliteert de schoolpilots



### Thema A: Versterking kennisinfrastructuur Actielijn A1. Vernieuwing opleidingen

Van 'aanbodgericht leren' stappen maken naar 'ondernemend (vraaggericht) leren'. De school heeft de organisatie van het onderwijs in de groene afdeling op de samenwerking met nieuwe groene partners aangepast.

### Thema A: Versterking kennisinfrastructuur Actielijn A2. Groene kennis voor burgers en/of jeugd

De VBG-school wordt intern en extern (h)erkend als lokaal groen kenniscentrum op gebied van leefomgeving en gezonde voeding.



### Thema B: Doelmatigheid opleidingen aanbod Actielijn B1. Aangaan samenwerkingsverbanden

Een in de lokale regio gedragen curriculum vmbo Groen (binnen de wettelijke mogelijkheden en doelstellingen / verantwoordelijkheden van de VBG-school). Regelmatige contacten leerlingen én docenten met vertegenwoordigers van lokale/regionale bedrijven, instellingen en overheden binnen- en buitenschools (docentenstage).



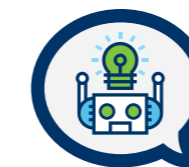
### Thema C: Versterking authentiek leren Actielijn C1. Versterking praktisch leren met bedrijven en organisaties

Authentiek praktijkleren samen met (innovatieve) lokale/regionale bedrijven en instellingen vormgeven.



### Thema D: Inhoudelijke vernieuwing opleidingen Actielijn D2. Thema's voortkomend uit de innovatieagenda

VBG-scholen zijn in staat adequaat in te spelen op nieuwe ontwikkelingen binnen (vmbo) Groen.







## 36 VBG-scholen in Nederland (2016)



Indeling naar regio:

### Regio Noord

Franeker  
Drachten  
Hoogezand  
Winschoten

### Regio Oost

Raalte  
Hardenberg  
Tubbergen  
Oldenzaal  
Aalten  
Ommen  
Vorden  
Eibergen

### Regio Midden

Kampen  
Elburg  
Ermelo  
Barneveld  
Hoevelaken  
Geldermalsen  
Elst

### Regio Zuid

Oss  
Tilburg  
Schijndel  
Gemert  
Oirschot  
Helmond  
Bladel  
Deurne  
Maastricht  
Someren-Asten  
St. Anthonis

### Regio West

Haarlem  
Breukelen  
Zoetermeer  
Bleiswijk  
Breda  
Halsteren

## AMS zet Groen op de kaart!

Gedurende 20 weken gaan leerlingen een dagdeel praktijkleren bij bedrijven naar keuze. Zo werkt de school meer en professioneler samen met lokale groene bedrijven en instellingen, die meedenken en adviseren over een passende invulling van het nieuwe examenprogramma vmbo Groen.

### School

Csg. Anna Maria van Schurman, Franeker



### Samenwerkingspartners

- Snackbar Ymo, Franeker
- Bloemenshop Welgeschikt, Franeker
- Brasserie de Stadstuin, Franeker
- Mady's Ponyparadijs, Peins
- Boerencamping Ny Herema, Tzum
- Zorgkwekerij Onder de Wadden, Oosterbierum
- Recreatie Boerderij Slachtehiem, Lollum
- Spar, Franeker
- B&B en theetuin De Gauwe Krakeling, Winsum

### Resultaat van de samenwerking

Meerdere pilotprojecten zijn uitgevoerd, geëvalueerd én voortgezet! Zo zijn duurzame verbindingen met betrokken bedrijven en organisaties gerealiseerd met al veel bekendheid in de regio. Samen werken aan een opleiding die goed aansluit op de beroepspraktijk.

### Aandachtspunt

Leerlingen schatten het belang van het buitenschools leren nog onvoldoende in. Met LOB als rode draad door de profielen, krijgt dit meer aandacht.

### Vervolg

Bij de uitbreiding van het aantal bedrijven zoeken we naar een samenhang met toekomstige keuzedelen en het praktijkleren. Sommige leerlingen weten precies wat zij willen, zij kunnen zich verdiepen. Andere leerlingen willen liever nog breed oriënteren.

### Contactpersoon

Coördinator vmbo basis/kader beroepsvoorbereidend:  
Simona de Wit, [s.dewit@annamaria.nl](mailto:s.dewit@annamaria.nl)



Csg. Anna Maria van Schurman, Franeker  
Simona de Wit, Maarten Klaver, Minze Aardema,  
Femmy Heeringa, Sippie Dijk

“Investeren in contacten met de bedrijven en inhoudelijke afstemming zijn de beste voorwaarden voor de borging van het buitenschools leren.”



Aangaan samenwerkingsverbanden

B1







## Groen verbonden met de omgeving Drachten

Leerlingen voeren meerdere keren per jaar opdrachten uit bij een melkveebedrijf en een zorginstelling.

### School

CSG Liudger, Drachten



### Samenwerkingspartners

- Melkveebedrijf E. Kruis, Heerenveen
- Zorgcentrum de Wiken, Drachten
- AOC Nordwin (mbo), Leeuwarden

### Resultaat van de samenwerking

De bekendheid van afdeling Groen in Drachten de omgeving is sterk verbeterd. De praktische opdrachten, zoals in het melkveebedrijf, motiveert onze leerlingen. Ze krijgen een beter beroepsbeeld. Deze praktische opdrachten zijn opgenomen in het lesprogramma waardoor continuïteit is gewaarborgd. Groene werkzaamheden uitvoeren in en om het zorgcentrum is voor veel leerlingen nieuw. Omgaan met ouderen en hun specifieke behoeften in combinatie met Groen blijkt een waardevolle ervaring.

### Aandachtspunt

De samenwerking met het mbo dient nog verder ontwikkelt te worden op het gebied van de koppeling van een mbo-student als begeleider bij praktische activiteiten onze vmbo-leerlingen.

### Vervolg

Binnen de school heeft de afdeling Groen een grotere plaats ingenomen met een levensecht programma. Het streven is om nog meer maatwerk te leveren.

### Contactpersoon

J. van der Velde, [j.velde@csgliudger.nl](mailto:j.velde@csgliudger.nl)



CSG Liudger, locatie Splitting in Drachten

“Het praktijkleren laat zien dat onderwijs niet alleen op school plaats hoeft te vinden én dat in de praktijk vaak een hoger rendement gehaald kan worden. Hier ligt voor ons een prachtige uitdaging naar de toekomst.”



B1

Aangaan samenwerkingsverbanden

## Groen praktijkleren in Hoogezand

Met vragen en/of werkzaamheden van samenwerkingspartners als uitgangspunt is het praktijkleren ingepast in het nieuw te ontwikkelen onderwijsprogramma vmbo Groen. Het aantal praktijkuren op een bedrijf is per leerling variabel. De balans tussen leren en praktijk komt meer in evenwicht.

### School

dr. Aletta Jacobs College, Hoogezand



### Samenwerkingspartners

- Stichting NME, Hoogezand
- Boomkwekerij Itea, Sappemeer
- Welkoop Hoogezand, Hoogezand
- Potplantenteeltbedrijf Smit Sappemeer, Hoogezand
- Zorgboerderij/minicamping Dieverdoatie, Kiel-Windeweer
- Paardenfokkerij Coudelaria odemirar, Sappemeer

### Resultaat van de samenwerking

Er is een verbeterslag gemaakt in uitstraling van de opleiding Groen als groen kenniscentrum in de regio door o.a. een toekomstbestendige samenwerking. Vertrekpunt bij het praktijkleren is de behoefte van het bedrijf of instelling, welke wordt vertaald naar beter passende opdrachten en standaardformulieren voor de leerlingen. We zijn gestart met opbouw van contacten met ander type/nieuwe bedrijven in de regio.

### Aandachtspunt

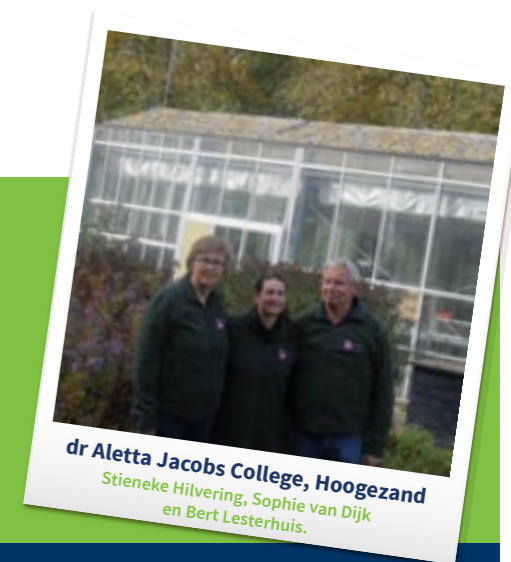
Leerlingen beter voorbereiden zodat ze meer zelfstandig naar bedrijven gaan, zonder directe begeleiding van een docent.

### Vervolg

Ontwikkelingen bij de samenwerkingspartners worden gevolgd en vertaald naar het onderwijsprogramma van vmbo groen, zodat de leerlingen een actueel beeld hebben van de hedendaagse praktijk.

### Contactpersoon

Bert Lesterhuis, [blesterhuis@aletta.nl](mailto:blesterhuis@aletta.nl)  
 Sophie van Dijk, [SvanDijk-Janssen@aletta.nl](mailto:SvanDijk-Janssen@aletta.nl)  
 Stieneke Hilvering, [shilvering-zuur@aletta.nl](mailto:shilvering-zuur@aletta.nl)



dr Aletta Jacobs College, Hoogezand  
 Stieneke Hilvering, Sophie van Dijk  
 en Bert Lesterhuis.

“Door aan te sluiten op de dagelijkse praktijk van het bedrijfsleven zullen steeds nieuwe en/of vernieuwde samenwerkingsvormen ontstaan en blijft de samenwerking dynamisch.”



B1

Aangaan samenwerkingsverbanden



## Groene kansen in de omgeving

Om Groen praktijkleren, LOB en samenwerking met externe- en interne partners professioneel aan te pakken is het Campus Leerbedrijf opgezet. Zo zetten wij omgevingsvragen om in contextgerichte leerlingprojecten.

### School

Campus Winschoten, Winschoten



### Samenwerkingspartners

- R.K. Basisschool St. Vitus, Winschoten
- OBS Klimop, Ter Apelkanaal
- Praktijkschool De Flint, Winschoten
- Melkveehouderij Cees Simons, Westerlee
- De Wei Blauwe Stad, Winschoten Blauwe Stad
- Gemeente Oldam, Winschoten
- Terra MBO Tuin, Park en Landschap, Winschoten
- Campus Winschoten, vmbo afdeling Techniek (metaal/bouw), Winschoten
- Campus Winschoten, afdeling biologie en duurzaamheid, Winschoten

### Resultaat van de samenwerking

Het uitvoeren van projecten heeft een grote aantrekkingskracht op partijen in de regio. Er zijn duurzame afspraken gemaakt, inclusief een verdienmodel, met lokale bedrijven, instellingen en basisscholen. We organiseren betekenisvolle- en overzichtelijke activiteiten zoals medewerking aan lokale markten, opendagen, aanleg ontdektuinen, innovatieve productie en vergroening stedelijke omgeving in samenwerking met een zorginstelling.

### Aandachtspunt

Om versnippering te voorkomen dienen we keuzes te maken in externe partners.

### Vervolg

Het Campus Leerbedrijf wordt voortgezet.

### Contactpersoon

B. Möhlmann, [b.mohlmann@campusws.nl](mailto:b.mohlmann@campusws.nl)



**Campus Winschoten, Winschoten**  
Swier Blik, Bas Möhlmann, Roos Benthem, Rewert Bredman, Esther van der Meijden, Annemarie Tiktak

“De activiteiten versterken de verbinding in de regio en zijn veelal jaarlijks terugkerend. Productie, innovatie en lokale participatie dragen bij aan de praktische kennis en vaardigheden van de leerlingen.”



Versterking praktisch leren met bedrijven en organisaties

C1

## VitaGroenCarmel

Leerlingen gaan binnen de groene- én D&P-thema's praktisch aan de slag bij bedrijven en instellingen in een roulatievorm.



### School

Carmel College Salland, Raalte

### Samenwerkingspartners

- Overesch Ecologische Landbouw, Raalte
- Restaurant de Bagatelle, Raalte
- Ouderenzorg Raalte, Raalte
- Gemeente Raalte Gezond, Raalte

### Resultaat van de samenwerking

Er is een start gemaakt met vernieuwend onderwijs, in de vorm van het praktijkleren. Gezonde voeding en -lifestyle zijn focus; bij Bagatelle werken leerlingen met regionale duurzame producten en bij Overesch doen leerlingen 'gezonde' boodschappen. De praktische werkzaamheden zijn gekoppeld aan de eindtermen. Meer naar buiten treden, met name met het praktijkleren, is opgenomen in de visie van de school. Zichtbare resultaten op school (vernieuwd schoolplein) en in de regio.

### Aandachtspunt

Verdere verankering van het project in het curriculum en meer nieuwe partners zoeken. Het rooster minder bepalend laten zijn. Meer nieuwe partners zoeken en afspraken vastleggen in een convenant praktijkleren. Samenwerking met mbo.

### Vervolg

Het onderwijs zal steeds meer verschuiven naar een meer, door de leerling, gestuurde leeromgeving. We bouwen hierbij voort op het fundament dat de afgelopen jaren is gelegd. Ontwikkelen thema's: 'Vergroening stedelijke omgeving' (Urban Farming) en 'Water'.

### Contactpersoon

Harry te Riele, [g.teriele@carmelcollegesalland.nl](mailto:g.teriele@carmelcollegesalland.nl)



**Carmel College Salland, Raalte**  
Harry te Riele, Bert Schrijver, Marleen Boerkamp, Tanja Oost en klas 3 D&P

“We kiezen voor een structurele aanpak van gezondheidsbevordering door dit te borgen in het schoolbeleid en meerjarig aandacht voor gezondheidsthema's. Een bredere groep collega's toont interesse.”



A1

Vernieuwing opleidingen







## Moestuin Wijkboerderij Baalder

Vmbo leerlingen telen en oogsten groente en fruit in samenwerking met wijkbewoners, mensen met een verstandelijke beperking en leerlingen van de basisscholen.

### School

Vechtdalcollege Hardenberg, Hardenberg



### Samenwerkingspartners

- Groene Welle, Hardenberg
- Baalderborggroep, wijkboerderij Baalder, Hardenberg
- Wijkvereniging Baalder, Hardenberg
- OBS Baalder, Hardenberg
- Albertus Rissaeusschool Baalder, Hardenberg
- Basisschool De Elzenhof, Hardenberg
- Baalder Noaberschap, Hardenberg

### Resultaat van de samenwerking

Verschillende partijen in de wijk realiseren samen een moestuin. Hierdoor konden de moestuinlessen in de echte praktijk plaatsvinden. Voor vmbo-ers als begeleiders van basisschoolleerlingen met hulp van vrijwilligers en mbo-studenten. De cliënten van zorgorganisatie Baalderborg zorgen voor onderhoud van de tuin. Met elkaar zaaien, poten, wieden en plukken, onder de noemer 'samen sterk'. De oogst van de moestuin komt ten goede aan de buurt. Het aantal vrijwilligers stijgt en er ontstaat meer binding in de wijk.

### Aandachtspunt

De afstemming van de deelnemers van verschillende scholen.

### Vervolg

Het moestuinproject wordt in de lessen van de basisscholen geïntegreerd. Ook het opleiden en motiveren van vrijwilligers is een randvoorwaarde voor het voortbestaan van het groen praktijkleren.

### Contactpersoon

Hannie Kwant, [kwant@groenewelle.nl](mailto:kwant@groenewelle.nl)



Vechtdalcollege Hardenberg

“De moestuin zelf is een echte eyecatcher, trekt hierdoor de aandacht en brengt veel reuring in de wijk.”



Groene kennis voor burgers en/of jeugd

A2

## Praktijkleren, leren buiten school

Groene opdrachten komen via de gemeente en lokale bedrijven bij de school binnen, de samenwerking is professionaliseerd. Onze leerlingen ervaren de ‘echte’ beroepswerkelijkheid bij lokale professionals.

### School

Sg. Canisius Tubbergen, Tubbergen



### Samenwerkingspartners

- Gemeente Tubbergen, Tubbergen
- De Boderie, Albergen
- Akkerbouwer J. Bekhuis, Ander
- Landschaponderhoud Natuurmonumenten Fons Geers, Nutter

### Resultaat van de samenwerking

Voor de binnen ons curriculum vallende opdrachten zoeken we een match met één of enkele leerlingen. De opdrachten zijn zeer gevarieerd en compleet: klantcontact, opdrachtbeschrijving, werkvoorbereiding, materiaalbeheer, boekhouding. Maar ook rijvaardigheid met heftruck, ondernemen met de klussenbus en terreinbeheer. Het sociale aspect speelt ook een belangrijke rol, leren om te gaan met ouderen en mensen met een beperking. De bedrijven adviseren over de keuzedelen van het nieuwe examenprogramma vmbo Groen waardoor de opleiding doelmatiger inspeelt op de beroepspraktijk.

### Aandachtspunt

Ons succes, oppassen dat het ondernemersdeel niet te veel ‘klanten’ krijgt.

### Vervolg

Doorgaan op de ingeslagen weg.

### Contactpersoon

Frans Stevelink, [f.stevelink@canisius.nl](mailto:f.stevelink@canisius.nl)

“Onze leerlingen voeren lokale klussen uit via Stichting Welzijn (vrijwilligerswerk) met en voor burgers die door ziekte of onvermogen het (tijdelijk) sociaal moeilijk hebben. Ze doen ervaringen op, die er écht toe doen!”



B1

Aangaan samenwerkingsverbanden



Canisius, Tubbergen  
Harrie Snijders, Martien Boet, Frans Stevelink,  
Roely Super en Jan Bekhuis

## De bedrijfspraktijk binnen school

Leerlingen doen naar keuze werkervaring op binnen een breed spectrum aan bedrijven en leren zo betekenisvol binnen contextrijk onderwijs.

### School

Twents Carmel College locatie Potskampstraat, Oldenzaal



### Samenwerkingspartners

- Aannemingsbedrijf Gerwers GWW, Tilligte
- De Johannahoeve paardenhouderij, Weerselo
- Twents Ruitercentrum Het Hulsbeek, Oldenzaal
- Landbouwmechanisatie Niemeyer, Langeveen
- Toon Raanhuis Tuinen, Vasse
- BAVO opleidingen, Albergen
- Huub Zoontjes Tuin & Landschapsontwerper i.s.m. Woningbouwvereniging Oldenzaal, Oldenzaal
- Damink Agrarische Dienstverlening, Weerselo

### Resultaat van de samenwerking

Leerlingen hebben onder professionele begeleiding praktische vaardigheden en beroepshouding aangeleerd, binnen het 'echte' werk. Een verdieping op de basisvaardigheden die op school zijn aangeboden. De motivatie van partijen is groot waardoor ook de logistiek om de leerlingen op de bedrijven te krijgen met extra vervoersmiddelen en mensuren is opgelost.

### Aandachtspunt

Vanwege drukke werkzaamheden binnen het bedrijf verliep de communicatie met enkele bedrijven moeizaam.

### Vervolg

De samenwerking met bedrijven zal gecontinueerd worden. De meeste bedrijven zullen zeker vaker een rol gaan spelen als ondersteuning in lessen en LOB.

### Contactpersoon

Hans Meinders, [h.meinders@twentscarmelcollege.nl](mailto:h.meinders@twentscarmelcollege.nl)



Twents Carmel College, Oldenzaal  
Luuk Pol, Hubert Rickhoff, Annemarleen Ridder,  
Aart Vrijkorte, Herman Snoeijink

"De praktische opdrachten in een bedrijf laten uitvoeren in samenwerking met vakmensen is een prachtige aanvulling op leren in school en de stage. Gefinancierd door de woningbouwvereniging verzorgt de tuin- en landschapsontwerper enkele gastlessen en begeleidt hij onze leerlingen bij aanleg en onderhoud van openbaar groen in de stad, een duurzame samenwerking!"



Versterking praktisch leren met bedrijven en organisaties

C1

## Met groene partners een sterker vmbo Groen

Leerlingen gaan wekelijks voor een periode van twee tot zes weken naar een bedrijf waar ze les krijgen van vakmensen. De leerlingen ervaren veel uitdaging en afwisseling in zowel theorie als praktijk.

### School

Christelijk College Schaersvoorde, Aalten



### Samenwerkingspartners

- V.O.F. Kuiermaat (rundvee en techniek), Aalten
- Maatschap Wellink-Geven + maatschap Luiten (varkenshouderij), Aalten
- Camping chaletpark Boomans, Residence, Lichtenvoorde
- Manage de Achterhoek, Aalten
- Specialiteitenbakkerij Dobbelsesteen, Aalten
- Bert Lensink zachtfruit, Aalten
- Smits Groentekwekerij, Landwinkel, Aalten

### Resultaat van de samenwerking

Samen met partners is er een realistisch, passend, haal- en betaalbaar model voor groen praktijkleren ontwikkeld. Er is een stichting opgericht met een brede vertegenwoordiging uit het bedrijfsleven.

### Aandachtspunt

De vertegenwoordigers van de stichting zijn nog zoekend naar ieder betrokken te houden en het verdienmodel te regelen.

### Vervolg

De bedrijven die praktijklessen verzorgen krijgen een bescheiden uurvergoeding. Komend jaar wordt het fonds aangevuld met donaties vanuit de achterban van de verschillende bestuursleden om de praktijklessen te financieren.

### Contactpersoon

Wim Meijnen, [gwmeijnen@schaersvoorde.nl](mailto:gwmeijnen@schaersvoorde.nl)



Christelijk College Schaersvoorde, Aalten  
Wilco Luiten, Wim Meijnen,  
Anton van den Boom, Sophia Ruiken

"Voor onze leerlingen willen we meerdere afgeronde modules maken die helemaal door het bedrijfsleven worden verzorgd, zodat er veel te kiezen is. Ook leerlingen van andere sectoren kunnen een groene module volgen."



C1

Versterking praktisch leren met bedrijven en organisaties







## Gezonde voeding

Leerlingen van groep 7/8 het basisonderwijs hebben onder de begeleiding van vmbo leerlingen uit de sector Groen kennis gemaakt met gezonde voeding.

### School

Ichthus College, Kampen



### Samenwerkingspartners

- Reboothschool, Kampen
- CBS de Morgenster, Kampen
- De Wegwijzer, Kampen
- Bouwmanschool, Kampen

### Resultaat van de samenwerking

Enthousiaste basisschoolleerlingen van groep 7/8 gingen onder begeleiding van vmbo-ers aan de slag met een eigen kweekbak van enkele m2 en kwamen via het proces van zaaien en oogsten tot een lekker en gezond gerecht. Onze leerlingen leerden samenwerken en zorgden ervoor dat de kinderen na deelname konden uitleggen hoe gezonde voeding wordt bereid en waar het vandaan komt door ze aan te spreken op eigen taal- en denkniveau. De aanpak is duidelijk beschreven zodat herhaling mogelijk is.

### Aandachtspunt

Het is niet handig om het project uit te voeren in een periode van landelijke examens.

### Vervolg

De basisscholen zijn enthousiast en willen opnieuw samenwerken. Na intensief contact met een biologische groentekweker wordt het zelfs een lessenreeks over biologische landbouw.

### Contactpersoon

Petra Nikkels, [pnikkels@ichthuskampen.nl](mailto:pnikkels@ichthuskampen.nl)



Ichthus College, Kampen  
Petra Nikkels en Jan van de Sluis

“Om de teelt de meeste kans van slagen te geven, hebben we de omgevingsfactoren zo gunstig mogelijk georganiseerd en een mooie mix gemaakt van kruiden en groenten waar een lekker recept mee gemaakt kon worden.”



Groene kennis voor burgers en/of jeugd

A2

## Nuborgh College Oostenlicht Elburg zet Groen op de kaart

Kleine groepjes leerlingen passen kennis en vaardigheden praktisch toe bij bedrijven naar keuze, een win-win situatie.

### School

Nuborgh College Oostenlicht, Elburg



### Samenwerkingspartners

- Gemeente Elburg, Elburg
- Hoveniersbedrijf Bovendorp-Sellis, Doornspijk
- Zorgboerderij Westbroek, 't Harde
- Rundveefokker G van 't Hof, Oosterwolde
- Vogeltuinen, Elburg
- Tuincentrum de Nieuwstad, Elburg
- Reptielencentrum 't Harde, 't Harde
- Plantenkweker Raalte, Raalte
- Stichting Benaja, Oldebroek
- Droogbloemenkwekerij Aperloo, 't Harde

### Resultaat van de samenwerking

Er werd al veel samengewerkt met bedrijven. Door het project is een groep samenwerkingspartners ontstaan die goed aansluit qua bedrijfscultuur bij onze school. Door het praktische programma reflecteren onze leerlingen beter op hun loopbaan. De bedrijfscontacten zorgen ervoor dat onze docenten ook hun kennis op peil houden.

### Aandachtspunt

De contacten met de bedrijven verder verfijnen en borgen.

### Vervolg

Het bedrijvenbestand zal verder worden uitgebreid en lesprogramma's aangepast zodat er nog meer keuzevakken voor onze leerlingen komen. Op weg naar een ideale situatie waarbij iedere leerling zijn eigen route bepaalt.

### Contactpersoon

Wim Kamphof, [wkamphof@nuborgh.nl](mailto:wkamphof@nuborgh.nl)

“Niet alleen voor de keuzevakken, maar ook voor het groene profiel bieden de lessen bij de bedrijven een gevarieerd en praktisch programma, waar de leerlingen niet alleen leren maar ook beléven.”



A1

Vernieuwing opleidingen



Nuborgh College Oostenlicht - Elburg  
Gerco Blankestijn, Jan Daalmeijer, Wim Kamphof,  
Henk Bruggink was niet aanwezig.



## Groene roulatie-uren Ermelo

De bovenbouw leerlingen werken buiten, rond en in de school in groepjes aan praktische bedrijfsopdrachten, waarbij de vierde jaars leerlingen deels de leiding hebben.

### School

C.C. Groevenbeek, Ermelo



### Samenwerkingspartners

- Hoveniersbedrijf Gert Lieman, Ermelo
- Desingned 4u, Ermelo
- Activiteitscentrum de Schakel, Ermelo
- Gemeente Ermelo, Ermelo

### Resultaat van de samenwerking

De groen afdeling had al veel contacten met bedrijven en (zorg-)instellingen. Deze zijn beter benut, verder geprofessionaliseerd en met enthousiaste nieuwe samenwerkingspartners uitgebreid. Tevens adviseren ze over de invulling van bijvoorbeeld keuzedelen van het nieuwe examenprogramma vmbo Groen. Naast externen werken we ook samen met andere afdelingen binnen de school voor bijvoorbeeld voeding en techniek.

### Aandachtspunt

Enkele bedrijven overschatten het niveau en de motivatie van de vmbo-ers weleens.

### Vervolg

Deelnemende partners informeren over mogelijkheden van de doelgroep. Bedrijven en instellingen achteraf uitnodigen om ze te bedanken, om kennis te delen en ze een kijkje gunnen binnen onze school.

### Contactpersoon

Stef Wennekes, [swennekes@groevenbeek.nl](mailto:swennekes@groevenbeek.nl)



C.C. Groevenbeek, Ermelo  
Stef Wennekes, Ineke Vreemann

“Lessen door professionals worden als motiverend ervaren. De praktijksituaties staan dicht bij de belevingswereld van de leerling. Leerlingen maken intensiever kennis met beroepen en doelgroepen in de lokale samenleving. Ze kunnen daardoor betere keuzes maken richting het vervolgonderwijs, zo mogelijk zonder schooluitval.”



Aangaan samenwerkingsverbanden

B1

## Meer 'Groei & Bloei' bij jongeren

Basisschoolleerlingen uit groep 6 laten kennismaken met vmbo Groen door ze jaarlijks uit te nodigen in ons natuurcentrum tijdens 'de nationale tuinweek'

### School

De Meerwaarde, Barneveld



### Samenwerkingspartners

- KMTP/Groei en Bloei, Barneveld
- De basisscholen binnen de gemeente Barneveld

### Resultaat van de samenwerking

Tijdens de tuinweek traden de vmbo leerlingen in het natuurcentrum op als tutor voor deze kinderen waardoor al een eerste samenwerking ontstaat tussen primair onderwijs en De Meerwaarde. Het haalde de regionale pers en levert ons, naast positieve PR ook terugkerende praktische lessen en lokale groene activiteiten op. Met de professionals van 'Groei & Bloei' zijn na de eerste praktijklessen afspraken gemaakt bij meerdere lokale partners voor groene stageplaatsen. Daarnaast zijn ideeën voor duurzaamheid in en rondom ons natuurcentrum uitgevoerd zoals de aanleg van een zintuigtuin.

### Aandachtspunt

Het samenwerken met andere partijen geeft zoveel meer kansen voor het onderwijs.

### Vervolg

De georganiseerde praktijklessen zijn een combinatie geworden van praktijkleren, AVO vakken en competentieleren. Er is ruimte gecreëerd voor docenten om Groen Proeven af te nemen en 'activiteiten/reflectieweken' in het kader van verbeterd LOB.

### Contactpersoon

Marije Bent, [m.bent@demeerwaarde.nl](mailto:m.bent@demeerwaarde.nl)



De Meerwaarde, Barneveld

“De MIP gaf een impuls om nieuwe creatieve manieren van LOB vorm te geven, met een prachtige kettingreactie”



A2

Groene kennis voor burgers en/of jeugd







## Spazio

Leerlingen krijgen de ruimte om praktisch aan de slag te gaan in de lokale omgeving.

### School

Van Lodenstein College, Hoevelaken



### Samenwerkingspartners

- Virensgroenservice, Barneveld
- Fam Meerveld veehouderij, Stoutenburg
- Fam. Hooijer veehouderij, Stoutenburg
- Firma Blaauwendraat landschapsverzorging, Renswoude
- Gemeente Nijkerk, beheer openbare ruimte, Nijkerk

### Resultaat van de samenwerking

De oorspronkelijke praktijklessen hebben meer aansluiting op de praktische omgeving en omvat buitenschools leren in de vorm van workshops, excursies, rouleersysteem voor praktische werkzaamheden. Leerlingen waarderen dit en zien dat het belangrijk is voor hun verdere keuze van schoolopleiding en beroep. Het was een gevarieerd aanbod, de leerlingen hebben de lokale (agrarische) omgeving beter leren kennen.

### Aandachtspunt

Enkele begeleiders hadden moeite om aan te sluiten bij het niveau van de leerlingen, met name in de startfase. Dit is een belangrijk besprekingspunt in het overlegmoment met de partners.

### Vervolg

Het aantal praktijkopdrachten wordt komend schooljaar vergroot en verder ontwikkeld zodat ze nog beter aansluiten bij de praktijk.

### Contactpersoon

Johan Schotanus, [stj@vanlodenstein.nl](mailto:stj@vanlodenstein.nl)

Arie van der Vlies, [vs@vanlodenstein.nl](mailto:vs@vanlodenstein.nl)



**Van Lodenstein College, Hoevelaken**  
Aleidus van den Brink, Martin van Engelen, Gerwin Polinder, Arie van der Vlies, Clazien Grootendorst, Martijn Bik, Johan Schotanus en Gert Baaij.

“Bij de loopbaanoriëntatie (LOB) gesprekken komen de ervaringen van het praktijkleren ter sprake. De ‘wow-kant’ komt naar voren: ‘nu weet ik het zeker: ik kies voor paarden!’”



Aangaan samenwerkingsverbanden

B1

## Stage ‘bedrijfsleren’ Groen onderwijs van de toekomst.

Een professionele samenwerking met de lokale bedrijven waarbij leerlingen de verbinding van de lessen Groen ervaren in de realistisch buitenschoolse beroepspraktijk.

### School

ORS Lek en Linge, vestiging de Lingeborgh, Geldermalsen



### Samenwerkingspartners

- Rundveehouderij H. van Beusekom, Deil
- Maatschap van den Berg paprikakwekerij, Est
- Bloemenkiosk Esther, Geldermalsen

### Resultaat van de samenwerking

Leerlingen ontwikkelen ook vaktechnische- en sociale vaardigheden op het bedrijf. Dit doen zij aan de hand van opdrachten en eigen leerdoelen die zij voorafgaand aan deze praktijk formuleren. Het concept slaat aan, bedrijven denken actief mee hoe zij de leerlingen de beroepspraktijk kunnen laten zien en ervaren. Met enige aanpassing is uitgeprobeerd om eindtermen toetsbaar te maken in de beroepspraktijk. Onze leerlingen zijn enthousiast over de praktijkervaringen. Zij zijn hierdoor doelgerichter met hun eigen toekomst bezig.

### Aandachtspunt

De bedrijven vinden het soms lastig om met de schoolopdrachten te werken, maatwerk per bedrijf is dan noodzakelijk.

### Vervolg

Op basis van deze ervaring passen we de stage ‘bedrijfsleren’ verder aan qua organisatie, procedure en opdrachten.

### Contactpersoon

S.M de Lange, [lng@lekenlinge.nl](mailto:lng@lekenlinge.nl)

E. Daanen, [dne@lekenlinge.nl](mailto:dne@lekenlinge.nl)

“Door dit project zijn we als docenten gaan nadenken over een andere invulling van de huidige stage met een aantrekkelijker profiel Groen als resultaat!”



**ORS Lek en Linge, de Lingeborgh, Geldermalsen**  
Erna Daanen, Karin den Boer, Rosina Strepel, Sonja de Lange, Jacqueline Langebeek, Nico Knol, + Kristel Emans (ontbreekt op de foto).



C1

Versterking praktisch leren met bedrijven en organisaties



## Samen School!

Binnen het opgezette 'Buitenschools Praktijkleren' (BPL), werken onze bovenbouw leerlingen gedurende meerdere weken een dagdeel per week (onder begeleiding) mee, bij bedrijven en instellingen aan eigen leerdoelen.

### School

Het Hooghuis, locatie ZuidWest, Oss



### Samenwerkingspartners

- Van der Vorle, paddenstoelenkwekerij, Berghem
- Groente Kwekerij van der Linde BV, Maren-Kessel
- Helicon mbo, Den Bosch
- Gemeente Oss, Oss

### Resultaat van de samenwerking

Het bedrijvennetwerk is uitgebreid met nog eens acht van elkaar verschillende bedrijven. De BPL, haar netwerk van bedrijven, de planning, beoordeling en oefenen van curriculumonderdelen zijn niet meer weg te denken van onze afdeling Groen. Een inventarisatie van praktijkwerkzaamheden binnen het nieuwe profiel Groen is gereed. Integreren van jaarlijks terugkerende projecten; boerenkerstroute, poëzie van binnen naar buiten, workshop bloem. Onderbouw leerlingen zijn enthousiast; meer leerlingen kiezen voor Groen.

### Aandachtspunt

De inzet en beschikbaarheid van mensen bij de samenwerkingspartners.

### Vervolg

Concrete doelstellingen voor de komende drie jaar zijn benoemd, onder andere om de verfijnen beoordelingssystematiek. Nieuwe initiatieven van Groene bedrijven omarmen qua vernieuwing van het curriculum en bekendheid Groene sector

### Contactpersoon

Pieter Eijkhout [p.eijkhout@hethooghuis.nl](mailto:p.eijkhout@hethooghuis.nl),  
Kim van Slingerland [k.vanslingerland@hethooghuis.nl](mailto:k.vanslingerland@hethooghuis.nl)



"We komen vanuit een vrije situatie "Beste BPL bedrijf, kijkt u maar wat u de leerlingen wilt leren" naar een - samen met de BPL bedrijven gemaakte - lijst met thema's/onderwerpen die als checklist dienen voor BPL."



Vernieuwing opleidingen

A1

## De school in bedrijf

Leren op het bedrijf, creëert een authentieke en contextrijke omgeving welke binnen de scholen niet realiseerbaar is. Maatwerk voor één of enkele leerlingen, normaliter onbetaalbaar, wordt verantwoord vormgegeven.

### School

Vakcollege Tilburg, Tilburg

VAKCOLLEGETILBURG

### Samenwerkingspartners

- Tuincentrum GroenRijk, Tilburg
- Manege Thielen, Tilburg
- Dierenspecialzaak Baloeke, Tilburg

### Resultaat van de samenwerking

Samen met de externe partner GroenRijk krijgt onderwijs aan kleine groepjes leerlingen vorm, georganiseerd op vaste dagen. De school waakt over het curriculum/de leerdoelen terwijl een medewerker van het tuincentrum de lessen aan enkele leerlingen verzorgt. De leerling kiest praktische werkzaamheden uit en tussendoor biedt de praktijkmedewerker onderwerpen aan als: kennis van plantribrieken, klantgesprekken voeren, kassa werkzaamheden etc.

### Aandachtspunt

Authentiek en contextrijk beroepsonderwijs is opgenomen in onze visie. De participatie van bedrijven hierin is voorwaardelijk.

### Vervolg

Zo bieden wij een keuze deel 'groene vormgeving en verkoop' aan, op maat, voor kleine doelgroepen. De samenwerking met externe partners verruimt het opleidingsaanbod.

### Contactpersoon

Bert van Opstal, [bvopstal@vakcollegetilburg.nl](mailto:bvopstal@vakcollegetilburg.nl)



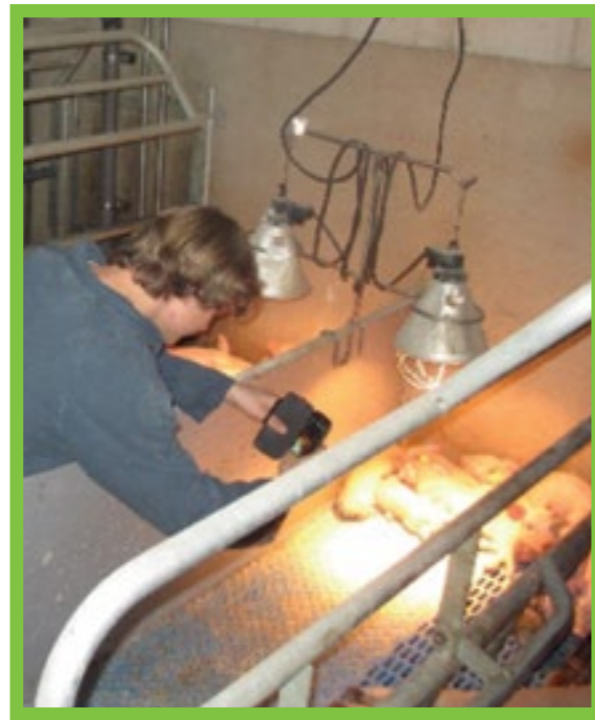
"Door de samenwerking met lokale bedrijven en instellingen te bezegelen met een intentieverklaring voor een bepaalde tijd zijn incidentele contacten uitgegroeid tot structurele partners."



B1

Aangaan samenwerkingsverbanden





Ondertekening intentieverklaring





## Samen Groen, samen doen!

Het Elde College zet een netwerk op met bedrijven en instellingen in de regio zodat leerlingen onder begeleiding een grote verscheidenheid aan groene beroepsmogelijkheden ervaren.

### School

Elde College, Schijndel



### Samenwerkingspartners

- Stichting Streekhuis Het Groene Woud en de Meierij, Liempde
- Van Doorn Infra B.V, Schijndel
- Winery & Herbs familie Hermans, Schijndel
- Minicamping 't Skonste Plekske familie vd Spank, Schijndel
- Binnenveld, Schijndel
- CANNA Corporate B.V., Oosterhout

### Resultaat van de samenwerking

Meer gemotiveerde leerlingen vanwege de afwisseling; keuze in bedrijven en activiteiten. Leerlingen zien 'het hele proces' omdat ze meerdere seizoenen meemaken; bijvoorbeeld bij de schaapskooi, beplanten geadopteerde rotonde, bramen-, pompoen-, lelie- en wijnproductie. Bedrijven die onderling contact hebben, melden zich 'spontaan' bij Elde College aan om ook leerlingen te begeleiden. Leerlingen krijgen meer zelfvertrouwen door de bedrijfsbezoeken en de reflectie bij LOB-lessen.

### Aandachtspunt

Meer bedrijven benaderen om een reëel beeld van de sector in onze regio te laten zien.

### Vervolg

Om de school als regionaal groen kenniscentrum te positioneren breiden we de samenwerking met externe partijen verder uit.

### Contactpersoon

Tonja Heeren, [t.heeren@eldecollege.nl](mailto:t.heeren@eldecollege.nl)



Elde College, Schijndel  
Theo de Brouwer, Wim van der Velden, Tonja Heeren,  
Derk van de Westeringh, Mariëtte van weert, Saskia van der Pas

“Door de samenwerking komen leerlingen in contact met de groene bedrijven en attenderen we bedrijven op onze groene afdeling. Leerlingen zien de grote variëteit aan Groene mogelijkheden. Ook als er maar één leerling naar een bepaald bedrijf wil organiseren we dit!”



Versterking praktisch leren met bedrijven en organisaties

C1

## Groen LOB-traject in Gemert

Professionals komen regelmatig in de klas en geven adviezen over de invulling van het curriculum. Daarnaast kiezen leerlingen een passend bedrijf, voor twee stageweken.

### School

Commanderij College, Gemert



### Samenwerkingspartners

- De Groene Campus, Helmond
- ZLTO afdeling Gemert-Bakel

### Resultaat van de samenwerking

De vele contacten met lokale groene instellingen en bedrijven die er in het verleden waren zijn weer herstelt. Mede door de samenwerking met het ZLTO Gemert-Bakel, die lokaal ongeveer 200 groene bedrijven heeft verenigd. Met de aanhanger lenen we tegenwoordig dieren in plaats van zelf eigenaar te zijn; minder kosten en meer variatie voor onze leerlingen! De school blijft verantwoordelijk voor inhoud van het praktische leren. Leerlingen werken met korte praktische opdrachten, die passen binnen het curriculum van de school.

### Aandachtspunt

Passende bedrijven vinden, op fietsafstand van de school.

### Vervolg

Leerlingen kunnen breed oriënteren mét mogelijkheden in de keuzedelen om een groene of een economische variant te kiezen.

### Contactpersoon

Eric van Heugten, [hee@commanderijcollege.nl](mailto:hee@commanderijcollege.nl)



Commanderij College, Gemert  
Rita Croijmans en Eric van Heugten

“Bij Fresh en Foodlab te Helmond zien leerlingen de transfer van de kleinschalige naar de bedrijfsmatige productie. Controle en verwerking van grondstoffen, de foodprint en afvalverwerking op zo'n grote schaal vinden de leerlingen machtig interessant.”



C1

Versterking praktisch leren met bedrijven en organisaties



## Oogstfeest & projectweek Kempenhorst

Het oogstfeest, georganiseerd in samenwerking met Brabants Landschap, heeft basisschoolleerlingen meer natuurbewust gemaakt door de begeleiding en instructies van onze vmbo-leerlingen tijdens ontdekkings-tochten in de natuur. In de projectweek, in samenwerking met lokale bedrijven en Helicon MBO opgezet, hebben onze leerlingen praktisch geleerd.

### School

Kempenhorstcollege, Oirschot



### Samenwerkingspartners

- Brabants Landschap, Haaren
- Herberg de Schutskuil, Oirschot
- Helicon Opleidingen, 's-Hertogenbosch
- Bruin Café Oud Brabant, Oirschot
- Blommeij Groenprojecten, Gemonde
- G. de Kok B.V. Landbouw en grondverzet, Esbeek
- Oirschotse Rijvereniging, Oirschot
- Hondenadviescentrum, Best

### Resultaat van de samenwerking

Praktisch leren en grenzen verleggen door o.a. grondverzet, maaltijden bereiden, diervoorzorging en begeleiden van kinderen. Onze samenwerkingspartners zijn actief bij het leerproces betrokken. De leerervaringen van de mbo-ers qua coaching, past perfect in hun curriculum en in de samenwerking met onze leerlingen, vormden de mbo-ers een toekomstgericht rolmodel. [Link naar video: Oogstfeest \(https://www.youtube.com/watch?v=h\\_mj1qaSkKk\)](https://www.youtube.com/watch?v=h_mj1qaSkKk)

### Aandachtspunt

Meer bewuste reflectiemomenten inbouwen zodat zowel leerlingen als docenten zich meer bewust worden van het geleerde.

### Vervolg

Structureel inzetten van mbo-ers samen met vmbo-ers tijdens het leerproces. Lokale activiteiten met partners tot een vast onderdeel van het curriculum maken.

### Contactpersoon

Jan van den Broek, [j.vandenbroek@kempenhorst.nl](mailto:j.vandenbroek@kempenhorst.nl)



"Iedereen was super gemotiveerd en enthousiast en dat werkte heel aanstekelijk naar alle deelnemers. Vooral het aansluiten bij de belevingswereld van onze leerlingen is goed gelukt. Quote leerling: 'Mijnheer, hier droom ik al jaren van!'"



Groene kennis voor burgers en/of jeugd **A2**

## Praktijkleren@degroenecampus

Vmbo-leerlingen maken kennis met de groene beroepspraktijk via de Labs op de Groene Campus en hun bedrijevnetwerk, waarbij ze waar mogelijk begeleid worden door mbo-studenten. Een bedrijfsechte productieomgeving ter ondersteuning van lessen op het gebied van voeding, productie en gezondheid.

### School

De Groene Campus, Helmond



### Samenwerkingspartners

- Commanderij College, Gemert
- Hub van Doornecollege, Deurne
- Kempenhorst College, Oirschot
- Pius X-College, Bladel
- FoodConnectionPoint, netwerk van 60 food bedrijven, Helmond
- Peelnetwerk, Helmond

### Resultaat van de samenwerking

De systematiek van voorbereidende gastlessen op het vmbo met daaropvolgend een praktijkervaring in een grootschalige productieomgeving waar volop geëxperimenteerd kan worden is waardevol. Onderdelen uit het drieluik Voeding (techniek, kwaliteit en welzijn) zijn ingezet in de vmbo GL/TL bovenbouw, onderdelen ook voor LOB-lessen.

### Aandachtspunt

Het Food & Fresh Lab heeft een beperkte eigen inventaris. Iedere tien weken is er een andere productielijn, waarbij de machines worden geleverd door bedrijven. Dat zijn niet altijd machines met een groot 'wow' gehalte.

### Vervolg

Een catalogus samenstellen en daarnaast de opdrachtenbundel met docentenhandleiding verbeteren. De samenwerking wordt contractueel vastgelegd.

### Contactpersoon

Frank Jacobs, [f.jacobs@helicon.nl](mailto:f.jacobs@helicon.nl)



"Door de afstemming tussen de docenten vmbo en mbo sluiten de activiteiten goed op elkaar aan. Ze verkennen elkaars curriculum en creëren een doorlopende leerlijn."



**C1**

Versterking praktisch leren met bedrijven en organisaties







## Wij(k) in het groen

Het realiseren van een ontmoetingsplek voor school, buurt, wijk en regio, waarbij nauw en duurzaam samengewerkt wordt met lokale en regionale partners, leerlingen in dienst staan van de gemeenschap en hun verantwoordelijkheid kennen en nemen.

### School

Pius X-college, Bladel

### Samenwerkingspartners

- Gemeente Bladel, Bladel
- Gemeente Veldhoven, Kinderboerderij de Hazewinkel, Veldhoven
- Brabants landschap, Haaren
- Waterschap De Dommel, Boxtel
- Green MattersXL, Apeldoorn
- Cultuur post Bladel, Veldhoven

### Resultaat van de samenwerking

De afdeling Groen legt met dit educatiecentrum de basis voor meer betrokkenheid bij natuureducatie en -beleving. Elkaar vinden als het gaat om educatie, informatie & kennis, activiteiten en samenwerking. Een nieuw dierenverblijf - met weide - en gebruikstuinen zullen gerealiseerd worden en is genomineerd geweest voor "de Zilveren Rank" van de Stichting Kiemkracht, een jaarlijkse stimuleringsprijs voor personen die zich inzetten voor de ontplooiingsmogelijkheden van jongeren in de Kempen. De contacten met samenwerkingspartners hebben diverse moderne en actieve lesmodulen opgeleverd.

### Aandachtspunt

Niet het gehele plan kan gerealiseerd worden in verband met het ontbreken van bepaalde vergunningen.

### Vervolg

Nog meer activiteiten realiseren op de locatie.

### Contactpersoon

Niels Willems [n.willems@piusx-college.nl](mailto:n.willems@piusx-college.nl)

Heleen Koggel, [h.koggel@piusx-college.nl](mailto:h.koggel@piusx-college.nl)



## Groen maatwerk in contextrijke leeromgeving in Deurne

Het ontwikkelen van een onderwijsarrangement voor een modern groen curriculum waarbij veel leerlingen zicht krijgen op de groene sector in de 'echte' praktijk.

### School

Hub van Doornecollege, Deurne

### Samenwerkingspartners

- Natuur- en Milieucentrum Ossenbeemd, Deurne
- van Gog Kwekerijen CV, Deurne
- De Groene Campus, Helmond

### Resultaat van de samenwerking

Het groene curriculum is vernieuwd en samen met de partners is een budgetneutraal organisatie-model ontwikkeld. Ook onbekende/abstracte Groene onderwerpen zoals gesloten teelt, food en duurzaamheid, zijn op een aansprekende manier bij alle leerlingen onder de aandacht gebracht. Leerstof wordt zo een mix van theorie en praktijk aangeboden op school en bij de bedrijven.

### Aandachtspunt

Om langdurige samenwerking met partijen te behouden dienen we na de evaluatie de tijd te nemen voor inhoudelijke aanpassingen. Door het combinatieprofiel verandert ook het type leerling.

### Vervolg

De school werkt aan een nieuw profiel "Natuur & Ondernemen", een combinatie Groen en Economie & Ondernemen. Verdere uitbreiding van dit organisatie-model met o.a. economische bedrijven is ons streven.

### Contactpersoon

Ine Rademakers - Verbakel, [rds@ivo-deurne.nl](mailto:rds@ivo-deurne.nl)



Pius X College, Bladel  
Heleen Koggel en Niels Willems

"Dankzij de nieuwe locatie kunnen wij het praktijkleren voor onze leerlingen waarborgen en is een duurzame structuur ontstaan waar ook andere partijen van kunnen profiteren."



Vernieuwing opleidingen

A1



Hub van Doornecollege, Deurne  
Hans van Hus, Ine Rademakers - Verbakel, Jan van Hout

"Het profieldeel groene vormgeving en verkoop heeft al een mooie plek gevonden in de school, waarbij groen en grijs elkaar ontmoeten. Onze leerlingen én docenten zijn geïnspireerd en zien de meerwaarde van deze ontwikkelingen!"



A1

Vernieuwing opleidingen



## Motiveren door echt te leren

Onze leerlingen werken in kleine groepjes mee bij een scala aan bedrijven. De vraag naar bedrijven of instellingen is steeds afhankelijk van de leerlingvraag. Zo onderzoeken leerlingen echt hun passie én talenten.

### School

Porta Mosana College, Maastricht



### Samenwerkingspartners

- Onze Livre BV, Maastricht (boerderij), Maastricht
- Jean Muytjens, eigenaar wijngaard, domein Backerbosch, Berg en Terblijt
- Tytylschool de Maasgouw, Maastricht
- Mondriaan, geestelijke gezondheidsinstelling
- Hoefsmid Robert Spronck, Maastricht
- Robért Huynen, landbouwmechanisatie, Margraten
- Buurttuin Wittevrouwenveld, Maastricht

### Resultaat van de samenwerking

De grote keuzevrijheid voor leerlingen motiveert. Binnen elke periode van 10 weken werken leerlingen met verplichte modules binnen alle werkplekken. Deze worden aangevuld, naar eigen keuze, met praktijkleren bij bedrijven. In leerjaar vier hebben leerlingen meer keuzemogelijkheden in modules.

### Aandachtspunt

Steeds zoeken naar meer variatie in het type bedrijven, gerelateerd aan het brede groene werkveld.

### Vervolg

Deze vorm van praktijkleren sluit uitstekend aan bij het vernieuwde programma Groen en bij LOB.

### Contactpersoon

Jo Jansen, [jo.janssen@lvomaastricht.nl](mailto:jo.janssen@lvomaastricht.nl)



Porta Mosana College, Maastricht  
Susanne Wijnenbergh, Ferdinand De Koningen Jo Janssen  
Zittend: Marina Bingén en Elise Piers

“Gemaakte afspraken met externen moeten echt door gaan! Soms valt een praktijkmiddag samen met een inhaaltoets. Het is een behoorlijke verantwoordelijkheid bovenop je lessen. Wel krijgen leerlingen én docenten er heel veel voor terug.”



Versterking praktisch leren met bedrijven en organisaties

C1

## Het nieuwe Groen op het Sterren College Haarlem

In samenwerking met groene partners ontwikkelen van vmbo-curriculum.

### School

Sterren College, Haarlem



### Samenwerkingspartners

- Thijsse's Hof, Bloemendaal
- Stoeterij Vossen, Haarlem

### Resultaat van de samenwerking

Een 'paardenklas' voor de bovenbouw. Praktische én complete lessen in samenwerking met de heemtuin o.a. over insecten, waarbij de afdeling Groen een combinatie maakt met biologie, techniek en verkoop/lifestyle. Kennis uit praktijklessen beklijft! Onze leerlingen behalen betere resultaten en kiezen vaker voor Groen!

### Aandachtspunt

Praktisch leren levert voor de leerlingen veel op en vraagt daarnaast van docenten andere competenties en verantwoordelijkheid. Voor een kleine sectie Groen vergt dit veel inzet, ook buiten de lessen om.

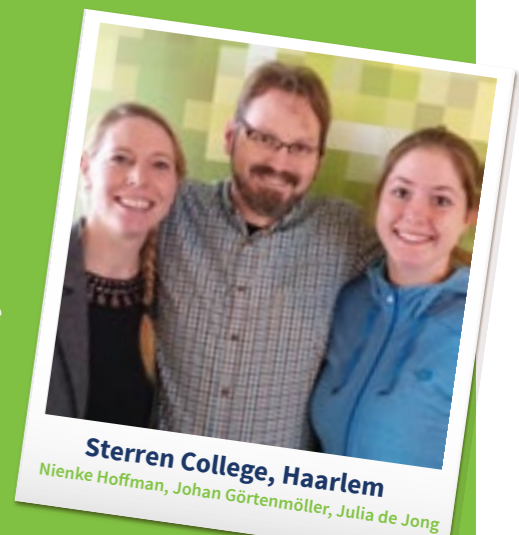
### Vervolg

Door de activiteiten buiten de deur komen meer vragen van bedrijven richting de school. Deze praktische opdrachten zorgt binnen de school ook voor samenwerking met andere sectoren.

### Contactpersoon

Johan Görtemöller, [j.gortemoller@sterrencollegehaarlem.nl](mailto:j.gortemoller@sterrencollegehaarlem.nl)

“Jac.P. Thijsse, de naamgever aan de heemtuin was een actieve en bekende natuurbeschermer die anderen liet meegenieten van de vrije natuur. Hij hoopte daarmee ook, dat het begrip voor de natuur zou toenemen en dat velen zouden gaan helpen die natuur te beschermen. Zo dragen wij bij aan Thijsse's gedachtegoed”



Sterren College, Haarlem  
Nienke Hoffman, Johan Görtemöller, Julia de Jong



B1

Aangaan samenwerkingsverbanden







## Broeckland Buiten

Samen met lokale bedrijven/instellingen is gewerkt aan een gevarieerder en hedendaags curriculum door de inbreng van kennis en ervaring van lokale professionals.

### School

Broeckland College, Breukelen



### Samenwerkingspartners

- Kinderboerderij De Vechtse Hoeve, Maarssen
- Landgoed Vreedenhoff, Nieuwersluis
- Dorpshuis Ons Genoegen, Nieuwer ter Aa
- Landwinkel Drogenbroek, Loenen aan de Vecht
- Pink Flowers bloemist, Breukelen

### Resultaat van de samenwerking

Door externe adviezen voor de ontwikkeling van levensechte praktijkopdrachten (met keuzemogelijkheden voor de leerlingen) wordt de school herkend als kenniscentrum. De opgedane ervaringen benutten de leerlingen voor hun LOB portfolio. De versterkte lokale samenwerkingen is een win-win situatie en zo houdt het Broeckland College de kleine afdeling Groen in stand.

### Aandachtspunt

Rekening houden met het feit dat docenten vaker 'de deur uit zijn'.

### Vervolg

Met deze opzet van praktijkleren is een start gemaakt om de keuzeprofielen te koppelen aan stagebedrijven.

### Contactpersoon

John Deurloo, [john.deurloo@broeckland.nl](mailto:john.deurloo@broeckland.nl)



Broeckland College, Breukelen  
Cornelis Jan Karsemeijer, Clara Mur,  
John Deurloo en Marinus Kamphorst

"De leerlingen vinden het een geweldige afwisseling en krijgen zicht op de lokale beroepsmogelijkheden"



Versterking praktisch leren met bedrijven en organisaties

C1

## Stedelijk College zet Groen op de kaart

Samenwerking opzetten met groene bedrijven en instellingen in de buurt waar leerlingen uit de bovenbouw in kleine groepjes aan de slag gaan onder begeleiding van vakmensen.

### School

Stedelijk College Zoetermeer, Zoetermeer



### Samenwerkingspartners

- Natuurpark Westerpark / Gemeente Zoetermeer
- Biologische melkveehouderij van Swieten, Stompwijk
- Stadslandbouw De Leyens, Zoetermeer
- Intratuin Zoetermeer
- Natuurwinkel Zoetermeer, Zoetermeer

### Resultaat van de samenwerking

Gedurende een kwartaal zijn de leerlingen een dagdeel per week gaan meelopen bij een bedrijf of instelling, op basis van de eigen interesse en capaciteiten. De samenwerking met bijna alle bedrijven wordt ook na de projectperiode voortgezet. Communicatie tussen partijen verliep vlot door de inzet van WhatsApp. Leerlingen genieten van de afwisseling, ander soort werk en begeleiding.

### Aandachtspunt

Flexibiliteit qua groepsgrootte en in te zetten dagdeel in de week. Het rooster bewaken vergt aandacht.

### Vervolg

Streven naar een langdurige samenwerking met de bedrijven/instellingen in een budgetneutraal model, waarbij leerlingen een deel van de taken van de profielvakken en de keuzevakken bij de verschillende partners uitvoeren.

### Contactpersoon

Irma Lommers, [iamlommers@scz.nl](mailto:iamlommers@scz.nl)  
Mariëlle Middeldorp, [mmiddeldorp@scz.nl](mailto:mmiddeldorp@scz.nl)



"Echte werkervaring opdoen in gevarieerde Groene context is wat onze leerlingen aanspreekt!"



B1

Aangaan samenwerkingsverbanden

Stedelijk College, Zoetermeer  
Mariëlle Middeldorp, Irma Lommers



## De zilte tomaat

In een samenwerkingsproject tussen vmbo/mbo/hbo en het bedrijfsleven is een tomaat gekweekt op zilt water met een meer dan verdubbeling aan EC waarde.

### School

Melanchthon Business School, Bleiswijk



### Samenwerkingspartners

- Delphy, Bleiswijk
- Sauvage, Rotterdam
- In Holland, Delft
- Holland Plant, Bergschenhoek
- Zeeuws Zilt, Wolphaartsdijk
- Edudelta locatie Bleiswijk

### Resultaat van de samenwerking

Er is samengewerkt met innovatieve partners die open staan voor nieuwe ideeën, bereid zijn om mee te denken en kennis en diensten willen delen met gesloten beurs. Het onderzoek heeft aanvullende kennis over tomaten opgeleverd en levert een bijdrage aan de wereldvoedselproductie in de toekomst. Vmbo-ers, mbo-ers en hbo-ers werkten hierbij succesvol samen.

### Aandachtspunt

Teelt heeft dagelijkse verzorging nodig (ook in de vakanties), dit vergt de nodige organisatorische aanpassing binnen de school.

### Vervolg

Projecten die leerlingen meer inzicht geven in de relatie voedselproductie en de wereld, in combinatie met de vele mogelijkheden en high tech in de tuinbouw én de samenwerking in de onderwijskolom zullen zeker in de toekomst geprobeerd worden op te pakken.

### Contactpersoon

J. Harreman, [jharreman@melanchton.nl](mailto:jharreman@melanchton.nl)



Melanchthon Business School, Bleiswijk

Jessica Vermaas, Jaap Harreman, Dennis Baart, Edwin Koek, Xandra Rienks, John van Weenen, Michael Dijkmans, Patricia de Schrijver

“Vmbo-ers hebben goede ideeën! Door ze te helpen in hun ontwikkeling om aansprekende ideeën beter voor het voetlicht te krijgen worden ze serieuze partners voor innovatieve bedrijven en krijgen ze meer zelfvertrouwen en waardering.”



Thema's voortkomend uit de innovatieagenda's

D2







Fotografie:  
Mary Remijnse

Stedelijk College Zoetermeer, leerlingen:  
Mika Taal  
Whitney Klei  
Tristan Sint Jago



# Colofon

## Tekst

De projectleiders van de 28 deelnemende VBG-scholen,  
Susan Potiek, Cees de Jong, Mary Remijnse

## Eindredactie

Susan Potiek, projectleider 2015-2016/secretaris VBG  
Cees de Jong, projectleider 2013-2015/voorzitter VBG  
Mary Remijnse, Uw Jaar In Beeld

## Fotografie

Mary Remijnse en alle 28 deelnemende VBG-scholen

## Vormgeving

Jurre Tjaarda, Uw Jaar In Beeld

Oplage: 200 exemplaren

## December 2016

Dit magazine is verspreid onder belanghebbenden in het domein: (Groen) onderwijs, bedrijfsleven, onderzoek en overheid. U kunt dit magazine ook lezen op [www.vbg-scholen.nl](http://www.vbg-scholen.nl)

Deze uitgave is gemaakt door de Vereniging Buitengewoon Groen en mogelijk gemaakt door het Ministerie van Economische Zaken in het kader van het Meerjaren Investeringsprogramma (MIP) 2013-2016 'Naar meer dragers voor lokaal aantrekkelijk praktisch Groen onderwijs'.



Ministerie van Economische Zaken

Vereniging Buitengewoon Groen

Adres: Plotterweg 30

3800 BN Amersfoort

[www.vbg-scholen.nl](http://www.vbg-scholen.nl)